

INHOUDSOPGAVE

2015

1. INLEIDING.....	1
2. MISSIE	1
3. DOELPUBLIEK	1
4. WERKING: AANBOD & METHODIEK.....	2
4.1. De projectgroepen	3
4.1.1. Aanbod projectgroep.....	
4.1.2. Methodiek: tweedelijnsintervisie	
4.2. Netwerkoeverleg.....	
4.2.1. Aanbod netwerkoeverleg	
4.2.2. Methodiek: planmatig, casusgericht overleg.....	
4.3. Debatlunches	
4.4. Ontmoetingsmomenten	
5. DE SPECIFIEKE POSITIE VAN LiNK.....	
6. SAMENSTELLING STUURGROEP LiNK	

Visietekst Project Link



Geschreven door :

Dhr. Gunter De Kinder (Project LiNK)
Dhr. Remi Stegen (De Wissel vzw)
Dhr. Mark Neyens (CGG PassAnt)
Mevr. Klara Smout (vzw Logistiek VLBO)

VISIETEKST LiNK 2015

1. INLEIDING

Het project LiNK ontstond in 2006 in het kader van het BIJPASS-onderzoek en opvolger STENT, als provinciaal intersectoraal samenwerkingsproject en met de steun van de Provincie Vlaams-Brabant. De focus lag op het verbeteren van de toegang tot het aanbod van de geestelijke gezondheidszorg voor jongeren in problematische opvoedingssituaties. Er werd een breed netwerk van hulpverlening gecreëerd en de methodiek van casusoverleg werd verfijnd en uitgebreid.

Naar aanleiding van de huidige evoluties in het gehele werkveld van de jeugdhulp worden de ideeën van het project LiNK geactualiseerd. Achtereenvolgens komen in volgende tekst de missie, het doelpubliek, het aanbod en de methodiek van LiNK aan bod. Nadien wordt kort ingegaan op de mogelijke positie van LiNK in kader van het nieuwe decreet Integrale Jeugdhulp dat vanaf 2014 ingang vindt.

2. MISSIE

LiNK neemt als ethisch uitgangspunt dat alle kinderen en jongeren recht hebben op een voor hen aangepast hulpaanbod. Het project LiNK heeft hierbij als missie om de **samenwerking** tussen diensten, die betrekking hebben op jongeren met **een psychosociale problematiek**, te bevorderen. LiNK werkt **laagdrempelig** en stimuleert de verschillende voorzieningen om in overleg te gaan. LiNK richt zich hierbij rechtstreeks tot jeugdhulpverleners vanuit **de sectoren Integrale Jeugdhulp en de Geestelijke Gezondheidszorg** en onrechtstreeks tot de jongeren zelf. De kinderen en jongeren waarvan sprake is, hebben ernstige problemen op verschillende levensdomeinen. De eigen autonomie en het opnemen van verantwoordelijkheid komen hierbij in het gedrang. LiNK buigt zich over deze **complexe casussen** en biedt ondersteuning aan de hulpverleners om met de jongeren doorheen crisissen en vastlopende situaties te blijven werken in een **gemeenschappelijk traject**. Er wordt een aanklampend **engagement** aangegaan over de sectoren en alle voorzieningen heen om zo een **gezamenlijke verantwoordelijkheid** te ontwikkelen. De jongere staat centraal met als ultieme doel om **een continu hulptraject** op te zetten en structurele belemmeringen te overschrijden.

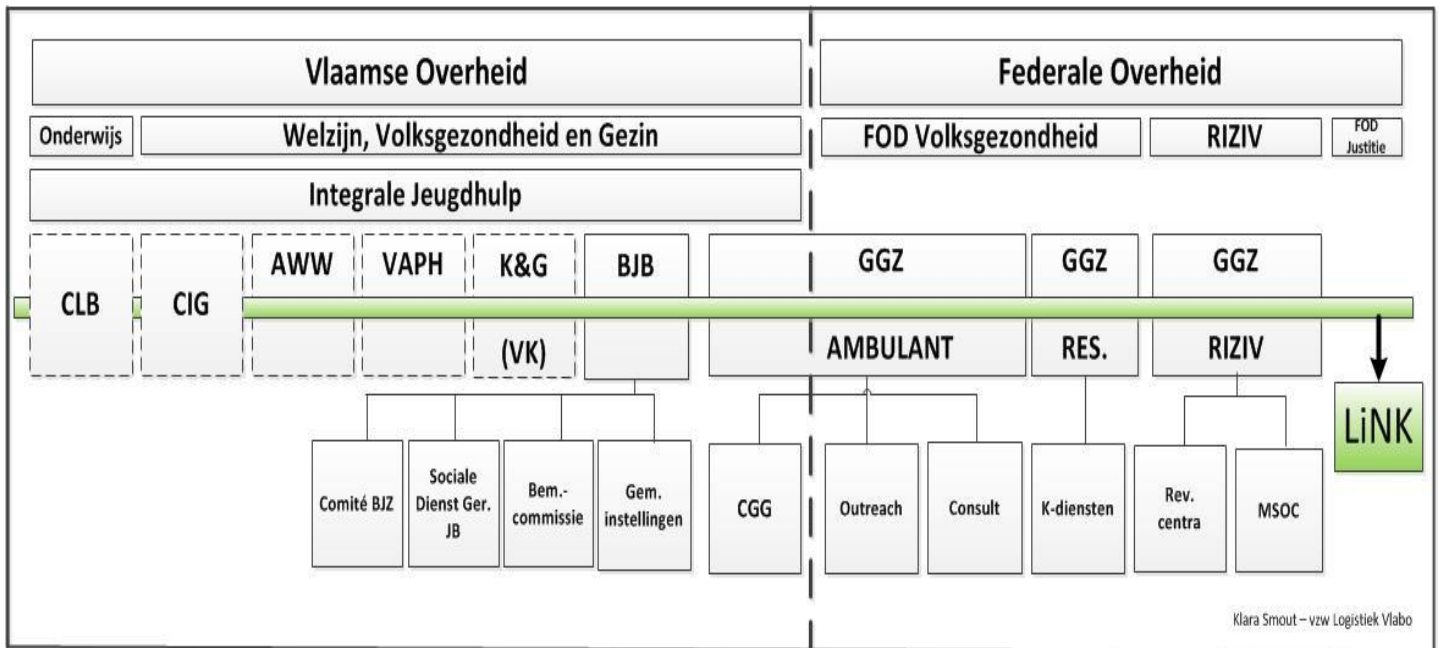
3. DOELPUBLIEK

LiNK richt zich **naar alle hulpverleners in de jeugdzorg** die op zoek zijn naar aan een **sectoroverschrijdende visie** omtrent **complexe casussen** van jongeren die dreigen uit de boot te vallen. Onderstaande schema (p. 2) toont de positie van LiNK ten opzichte van de verschillende sectoren.

LiNK biedt een gemeenschappelijk platform voor de voorzieningen binnen de jeugdzorg. De nadruk ligt op het linken leggen tussen de sectoren **Bijzondere Jeugdbijstand** (BJB) en de **Geestelijke Gezondheidszorg** (GGZ), zowel ambulante als residentieel. De sectoren **Kind & Gezin** (K&G), het **Vlaams Agentschap voor Personen met een Handicap** (VAPH) en het **Algemene Welzijnswerk** (AWW) worden structureel betrokken bij LiNK. De **Integrale Gezinszorg** (CIG) is momenteel nog niet actief in de regio Vlaams-Brabant maar wel in ontwikkeling. **De Centra voor Leerlingen Begeleiding** (CLB) zijn partner van LiNK maar worden enkel betrokken bij het concretere netwerkoverleg. Door de unieke combinatie van hulpverleners uit alle sectoren, kan er voor complexe casussen die niet binnen de hokjes passen een zorgtraject op maat uitgewerkt worden.

De kinderen en jongeren zelf en hun ouders zijn geen rechtstreekse partners van LiNK. Zij worden natuurlijk wel betrokken door de hulpverlener die de casus bij LiNK aanmeldt. Enkel bij een netwerkoverleg streeft LiNK ernaar om de jongeren en de ouders mee aan tafel te hebben (infra.).

Schema 1: positie LiNK t.o.v. de verschillende sectoren binnen de jeugdzorg



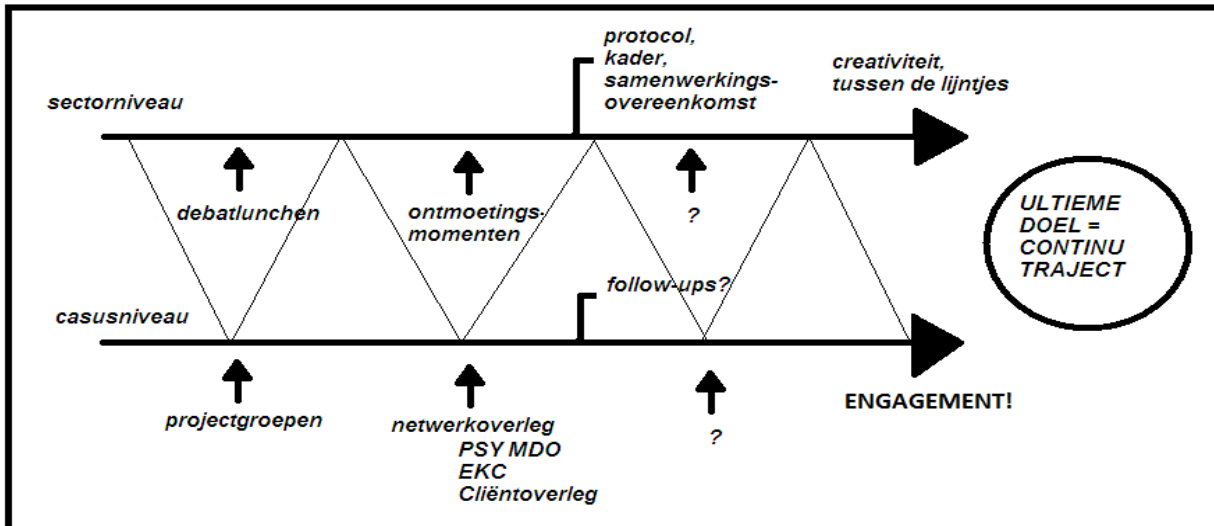
4. WERKING: AANBOD & METHODIEK

LiNK heeft in het arrondissement Halle-Vilvoorde, in het arrondissement Leuven en in het arrondissement Brussel een aanbod op twee niveaus: op **casusniveau** en op **sectorniveau**. De werking van LiNK wordt schematisch weergegeven op pagina 4.

Op casusniveau organiseert LiNK **Projectgroepen** (4.1.) en wordt er voor sommige casussen een **Netwerkoverleg** (4.2.) bij elkaar geroepen. De projectgroepen en het netwerkoverleg zijn noodzakelijk om casussen samen te bespreken en tot maatwerk te komen. Op sectorniveau worden er **Debatlunches**

(4.3.) georganiseerd en vinden er sporadisch **Ontmoetingsmomenten** (4.4.) plaats. De debatlunches en ontmoetingsmomenten dienen om knelpunten op breder niveau te behandelen en tot structurele oplossingen en afspraken te komen. In wat volgt, wordt de werking verder toegelicht wat betreft aanbod en methodiek.

Schema 2: werking van LiNK op sector- & casusniveau



4.1. De projectgroepen

4.1.1. Aanbod projectgroep

De projectgroepen zijn de 'core business' van LiNK. **Tweemaandelijks** wordt, zowel in het arrondissement Halle-Vilvoorde als in Leuven als in Brussel, een projectgroep georganiseerd. In de groep zit een vaste kern van jeugdhulpverleners vanuit alle sectoren en verschillende disciplines **rond de tafel**. Er worden casussen en thema's uit de ruimere jeugdhulp besproken. LiNK heeft een **aantal criteria** die richtinggevend zijn bij het aanmelden van een casus. Het gaat om casussen:

- met een complexe en ernstige GGZ-problematiek,
- waarbij sprake is van ofwel vastgelopen langere trajecten ofwel eerste crisissituaties
- en waarbij er nood is aan een sectoroverschrijdend aanbod.

Het kind of de jongere wordt door de aanmelder/huidige hulpverlener op de hoogte gebracht van de bespreking die zal plaatsvinden. De aanmelder vult op voorhand een **standaardformulier** in waarbij er concrete vragen naar LiNK worden geformuleerd. Op basis van een eigen analyse kunnen we **drie clusters van vragen** onderscheiden:

- Werken aan een zorgtraject op lange termijn
- Het gedrags- en emotioneel onderdeel van het zorgtraject
- Het therapeutisch onderdeel van het zorgtraject

4.1.2. Methodiek: tweedelijnsintervisie

In de projectgroep wordt er **gespecialiseerd** en **sectoroverschrijdend** nagedacht over specifieke casussen (= tweedelijnsintervisie). Casussen worden voorgesteld door de aanmelder waarbij deze zo concreet mogelijk de **hulpvraag** formuleert. Nadien vindt er een **brainstorm** plaats waarbij de hulpverleners reflecteren en een inbreng doen vanuit hun **eigen perspectief**. Hierdoor komt men los van de bestaande kaders binnen de jeugdzorg. Dit proces verruimt het blikveld en resulteert in een aantal **ideeën en tips** naar de aanmelder toe. De aanwezige hulpverleners komen tot een **gedeelde visie** en formuleren **voorstellen** voor een (gezamenlijke) aanpak en traject. De **haalbaarheid** van de voorstellen wordt samen nagegaan. De projectcoördinator vat samen en blijft hierbij zo dicht mogelijk bij de gestelde beginvraag.

Op de projectgroepen wordt een klimaat van 'engagement' van alle betrokkenen gecreëerd. Er wordt sector- en dienstoverstijgend nagedacht over specifieke casussen. Het vasthouden van het traject integreert de vaak uiteenlopende visies tot een gemeenschappelijke insteek. LiNK doet een appél om creatief na te denken en buiten de lijntjes te kleuren. De hulpverleners tasten de grenzen van het eigen aanbod af en blijven naar mogelijke insteken zoeken om samen het zorgtraject van de kinderen en jongeren vast te houden over een langere periode. Dit verruimt het hulpverleningsaanbod voor complexe casussen.

Als **uitkomst** van een casusbespreking zijn er **drie mogelijkheden**. In de meeste gevallen wordt er na drie maanden **een follow-up** voorzien en indien nodig wordt dit herhaald. Het gevolg is dat de casussen worden vastgehouden en opgevolgd in de projectgroepen. Deze opvolging is nodig om de continuïteit in het traject te behouden. Indien de hulpvraag voldoende werd beantwoord op de projectgroep kan het zijn dat de casus niet opnieuw besproken wordt. De casus staat dan op **non-actief** maar kan nog steeds op een later tijdstip worden heropend door de aanmelder. De LiNK-coördinator waakt er mee over dat aangemelde casussen niet 'zomaar' tussen de mazen van het net belanden. In bepaalde casussen wordt **een netwerkoverleg** opgestart (infra.).

Wat betreft het verder opvolgen van alle adviezen die in de Projectgroep werden geformuleerd wordt vanuit LiNK de nodige **transparantie** naar de casus zelf (jongere en ouders) onderschreven. De uiteindelijke verantwoordelijkheid ligt echter bij de aanmelder zelf.

4.2. Netwerkoverleg

4.2.1. Aanbod netwerkoverleg

Een netwerkoverleg wordt enkel aangeboden als er geen alternatief is (bvb. MDO-PSY, EKC, cliëntoverleg met externe voorzitter, consulententeam...) en volgt meestal op een Projectgroep. Het overleg wordt opgestart als er verschillende sectoren betrokken zijn rond een **bepaalde casus** (= parallelle hulpverlening) en het aanbod **concreet** op elkaar moet afgestemd worden. De hulpverlening moet **parallel** blijven lopen waarbij LiNK een **coördinerende** rol opneemt.

Alle **betrokken partners** in een specifiek dossier worden gecontacteerd, kind/jongere en context inbegrepen. Het is de intentie om de **cliënt mee rond de tafel** te krijgen maar het eerste doel blijft om de hulpverlening op eenzelfde lijn te brengen. De **projectcoördinator** van LiNK organiseert en begeleidt het netwerkoverleg en maakt telkens een verslag. **Het aantal overlegmomenten** en de frequentie ervan wordt afgestemd op de urgentie en de praktische haalbaarheid. Het netwerkoverleg blijft bestaan zolang de cliënt en betrokken hulpverleners dit nodig achten.

4.2.2. Methodiek: planmatig, casusgericht overleg

Het gaat over **planmatig overleg** omtrent **één casus** teneinde een traject uit te stippelen over voorzieningen en sectoren heen. Er worden zowel **parallele als lineaire trajecten** uitgewerkt waaronder ook crisisscenario's. Het is de bedoeling om tot **concrete werkafspraken** te komen en een gemeenschappelijk handelingstraject te bespreken.

De projectcoördinator stelt, in samenspraak met alle betrokkenen, een **agenda** op. Tijdens het overleg worden alle agendapunten besproken. De **knelpunten** in het traject worden aangekaart en er worden concrete afspraken (wie doet wat wanneer?) gemaakt tussen de partners. Er wordt steeds een **volgend overleg** gepland. In samenspraak wordt ook beslist wanneer er wordt afgerond.

Het netwerkoverleg verloopt in een klimaat van solidariteit, openheid en transparantie. Er is een gemeenschappelijk engagement rond een casus. De projectcoördinator organiseert en coördineert waarbij zijn neutrale rol essentieel is. De globale hulpvraag wordt bewaakt en mogelijke belangenconflicten worden respectvol besproken. In de loop van een netwerkoverleg wordt er een totaalbeeld van het cliëntsysteem gecreëerd wat het zorgtraject faciliteert. De verantwoordelijkheid voor de het hulpverleningstraject in de casus in kwestie ligt bij de betrokken partners.

4.3. Debatlunches

Trimestrieel wordt er in elk arrondissement een debatlunch georganiseerd door LiNK. De debatlunches staan open voor **alle hulpverleners uit de jeugdhulp**. De thema's (bvb. veiligheid, suïcide, opstandig gedrag,...) worden aangereikt vanuit de verschillende sectoren zelf en zijn voor iedereen **herkenbaar en relevant**. LiNK zorgt voor **een gastspreker** die het debat komt inleiden. Nadien is het aan de hulpverleners zelf om creatief na te denken, te brainstormen en van gedachten te wisselen. De projectcoördinator neemt de moderatie op zich.

Tijdens een debatlunch is er respect voor ieders mening en visie. Het sector- en dienstoverschrijdend nadenken, biedt een meerwaarde. De hulpverleners vinden herkenning en ondersteuning bij elkaar. De latent aanwezige gemeenschappelijke kijk op hulpverlening manifesteert zich tijdens het debat. De netwerking tussen de verschillende voorzieningen wordt hierdoor ook bevorderd.

4.4. Ontmoetingsmomenten

Sporadisch organiseert LiNK ontmoetingsmomenten **tussen de verschillende sectoren**. Op deze momenten worden zowel **hulpverleners** als **beleidsverantwoordelijken** uitgenodigd. Doorheen de ontmoetingsmomenten wordt de samenwerking gestimuleerd door de focus te leggen op **'good practices'** én stil te staan bij **knelpunten**.

LiNK slaat zo een brug tussen de verschillende sectoren op organisatorisch niveau. De partners leren elkaar kennen, elkaar vertrouwen en elkaars grenzen respecteren. De sectoren worden gestimuleerd om met elkaar in gesprek te gaan en tot een betere samenwerking te komen. Er wordt gestreefd naar een basishouding van openheid en vertrouwen, liefst geconcretiseerd in enkele basisafspraken binnen de samenwerking.

LiNK stelt zich de vraag of de opgebouwde samenwerking op termijn kan vastgelegd worden in **samenwerkingsovereenkomsten** om een gezamenlijk traject uit te zetten waarin iedere voorziening/sector, zijn/haar rol opneemt. Het aanbod van de sectoren wordt zo steeds meer **op elkaar afgestemd**. Een belangrijk aspect hierbij is het **engagement** dat de partners aangaan tegenover elkaar. LiNK kan dit proces **faciliteren**.

5. DE SPECIFIEKE POSITIE VAN LiNK

Doorheen de jaren ontwikkelde LiNK een **specifieke methodiek** van sectoroverschrijdend overleg rond casussen van minderjarigen die tussen de mazen van het hulpverleningsnet vallen, meer specifiek die kinderen en jongeren waarvoor een **samenwerking met de Geestelijke Gezondheidszorg** noodzakelijk is. Aldus sluit LiNK in zijn doelstellingen en werking perfect aan bij die van Integrale Jeugdhulp. Daar waar breuken dreigen te ontstaan in het hulpverleningstraject van een jongere gaat LiNK op zoek naar samenwerking **over sectoren** heen om alsnog **continuïteit** in het traject te kunnen bieden. De Kinder- en Jongerenpsychiatrie wordt actief betrokken in het casuoverleg.

Voor de komende jaren stelt het project LiNK zich de vraag hoe de ontwikkelde methodieken en expertise verder kunnen 'doorsijpelen' in het gehele hulpverleningslandschap. Het betreft een aantal concrete realisaties van LiNK in de voorbije zeven jaren:

- LiNK voorziet via de Projectgroepen **tweedelijnsintervisie** voor de jeugdhulpverleners zélf. Dat is een uniek en zeer gewaardeerd aanbod. Geen enkele andere vorm van sectoroverstijgend overleg biedt iets gelijkaardigs.
- De **inclusiecriteria** van LiNK **zijn erg ruim** waardoor we cliënten kunnen includeren die in andere sectoroverschrijdende initiatieven uit de boot vallen. LiNK kan flexibel inspelen op hiaten in het hulpverleningsnetwerk.

- LiNK slaagt erin om de residentiële Kinder- en JongerenPsychiatrie mee te betrekken in het casusoverleg. Het **bevorderen van de samenwerking tussen meerdere sectoren (BJB en GGZ)** is een grote verdienste van LiNK. Continuering is noodzakelijk.
- LiNK kan een rol spelen bij **'knelpuntdossiers'** waarbij de hulpverlening en/of de cliënten weigerachtig zijn. LiNK behandelt de moeilijkste casussen en zoekt naar oplossingen die niet voor de hand liggen (cf 'Intersectoraal Prioritair toe te wijzen Hulpvragen').
- Tussen de verschillende sectoren zijn er vaak heel uiteenlopende en zelfs tegengestelde visies op hulpverlening. LiNK heeft doorheen de jaren veel expertise opgedaan en kan **een bemiddelende positie** innemen tussen de hulpverleners om zo tot **een gezamenlijke visie** te komen. Netwerkvorming staat hier centraal. Het casusgericht overleg en de neutraliteit van LiNK kan een belangrijke meerwaarde betekenen.

LiNK wil meewerken aan de uitbouw van een integrale jeugdhulp in Vlaams-Brabant. Het project wil dit doen door een netwerk rond Geestelijke Gezondheidszorg te creëren en casusoverleg aan te bieden complementair aan andere overlegstructuren. We willen mee trachten tot een adequate keuze te komen van welke overlegmethodiek voor welke casus het meest aangewezen is.

Het denken en werken binnen het Decreet Integrale Jeugdhulp beoogt een samenwerking en samenverantwoordelijkheid tussen organisaties in de Jeugdhulp. LiNK is een geschikt instrument om dat te bestendigen en uit te breiden. Het realiseren van continuïteit in een aanklappende jeugdhulpverlening blijft de ultieme doelstelling van LiNK.

6. SAMENSTELLING STUURGROEP LiNK

Het project LiNK werd de voorbije jaren gedragen en aangestuurd door volgende stuurgroepleden:

An Sprangers	vzw Tonuso Brussel
Piet Ketele	Koninklijk Instituut Woluwe
Ann Vranckx	CGG Vlaams-Brabant Oost Leuven/Tienen/Aarschot/Diest
Barbara Walgrave	Begeleidingscentrum Monte Rosa Kessel-Lo
Gunter Dekinder	Project LiNK
Jean-Pierre Vaneekhout	Thuisbegeleidingsdienst Radar Ternat
Jos Peeters	OOOC Cidar Kortenberg
Linda Elsoucht	CGG Ahasverus Halle
Mark Frederickx	Kinder- en Jongerenpsychiatrie Pathways Tienen
Mark Neyens (voorzitter)	CGG Passant Leuven/Halle
Mieke Houthuys	Sociale Dienst voor Gerechtelijke Jeugdbijstand Brussel
Remi Stegen (projectleider)	vzw De Wissel Leuven
Tom Herbots	vzw Alba Leuven
Vanessa Maes	CGG PassAnt Halle/Dilbeek