

Tussen de instellingen en personen opgesomd in bijlage 1, hierna genoemd 'partners', wordt onderhavige **samenwerkingsovereenkomst** afgesloten, ter vorming van YUNECO, het Vlaams-Brabants netwerk Geestelijke Gezondheid voor kinderen, jongeren en hun context. De oprichtende partners zijn ervan overtuigd dat de bundeling van krachten in dit samenwerkingsverband een meerwaarde biedt voor de betrokken kinderen en jongeren, en voor hun omgeving.

Definitie partner: zorgactoren en/of personen die zich richten op de geestelijke gezondheid van kinderen, jongeren en hun context in Vlaams-Brabant en zich engageren tot het realiseren van de Gids naar een nieuw geestelijk gezondheidsbeleid en dit engagement ook opnemen door lidmaatschap van de stuurgroep van het netwerk en/of het beheerscomité van het netwerk en/of een of meerdere van hun medewerkers een opdracht geven binnen het netwerk en/of lid zijn van een of meerdere werkgroepen in het netwerk.

Het netwerk heeft geen rechtspersoonlijkheid. De besturen van de partners die toetreden, behouden de **eindverantwoordelijkheid**, en delegeren de dagelijkse operationele verantwoordelijkheid aan de coördinatoren, de kinder- en jeugdpsychiaters, de stuurgroep en aan het beheerscomité van het netwerk.

Het netwerk beheert de **financiën** zoals voorzien in het B4-contract in bijlage 2 en leeft de verantwoordelijkheden na die die financiering moeten garanderen. De partners in het netwerk engageren zich om alle **opleveringen** in het kader van de B4-overeenkomst tijdig na te komen.

De besturen van de partners bepalen met deze Netwerkovereenkomst de modaliteiten en de voorwaarden waaronder zij deze samenwerking en engagementen gestalte willen geven.

Artikel 1 Voorwerp van de netwerkovereenkomst

1.1. Missie en visie van het netwerk

Missie:

YUNECO wil kwaliteitsvolle¹ en toegankelijke **geestelijke gezondheidszorg** aanbieden en mee vorm geven aan een kind- en ontwikkelingsgericht (**geestelijk**) **gezondheidsbeleid**. Het netwerk engageert zich om **zorg op maat** en **zorgcontinuïteit** na te streven voor alle zorgvragers en hun context die

¹ Kwaliteitsvolle geestelijke gezondheidszorg staat voor

- persoonlijke betrokkenheid, engagement en inzet, met aandacht voor maximale continuïteit in de persoon van de hulpverlener
- patiëntparticipatie bij – zo mogelijk- elke stap in het hulpverleningsproces
- respectvolle en professionele bejegening van alle betrokkenen, met zorgvuldige communicatie
- explicitering van keuzes en methodes en waar mogelijk evidence-based en methodisch werken
- optimale samenwerking met alle (geestelijke) gezondheids- en welzijnswerkers rond elke jeugdige en zijn natuurlijke context
- tijdige detectie van risicosituaties en toeleiding tot zorg
- minimale administratieve belasting met maximale afstemming van instrumentarium en vermijden van overlappende procedures
- de multiculturaliteit van de samenleving noopt tot flexibiliteit en invoeging in vele normen- en waardensystemen en het verkleinen van taalbarrières.

behoren tot de doelgroep. YUNECO houdt hierbij rekening met het subsidiariteitsbeginsel (**stepped care** principe) en met kennis omtrent de meest gepaste zorg (**matched care** principe).

Visie

Het netwerk wil in haar werkingsgebied de zorg voor kinderen en jongeren met psychische en psychiatrische problemen zo optimaal mogelijk aanbieden en uitbouwen in **gezamenlijke regie en verantwoordelijkheid**. Voor elke hulpvraag wordt getracht een gepast antwoord te bieden dat zo dicht als mogelijk aansluit bij de natuurlijke leefcontext van de jeugdige, met als doel optimale ontwikkelingskansen voor de jeugdige te herstellen, te vrijwaren en te creëren en een maximaal ondersteunende context daarbij te realiseren. Een globale en **geïntegreerde aanpak** van alle zorgdomeinen wordt vooropgesteld, waarbij de expertise en complementariteit van alle relevante actoren binnen een constructieve samenwerking maximaal worden benut.

Het **gespecialiseerde GGZ-aanbod** is gebaseerd op de actuele kennis van de kinder- en jeugdpsychiatrie, de klinische kinderpsychologie, de (ortho)(ped)agogische wetenschappen, de verpleegwetenschappen en de psychotherapeutische methoden en alle aanverwante relevante kennisdomeinen. De medisch-psychiatrische en psychotherapeutische invalshoeken staan in de gespecialiseerde geestelijke gezondheidszorg centraal en gaan hand in hand. De ontwikkelingsgerichtheid staat in de kinder- en jeugd-GGZ op de voorgrond, naast de herstelvisie.

Het netwerk engageert zich tot **gezamenlijke globale verantwoordelijkheid** ten aanzien van de doelgroep, waarbij

- patiëntgebonden oplossingen in partnerschap worden uitgewerkt, zowel binnen het netwerk van de gespecialiseerde GGZ als in samenwerking met de GGZ-werking in andere sectoren en in liaison naar de eerste lijn, de gezondheidszorg en andere partners in de jeugdzorg.
- Verschillende snelheden worden voor ogen gehouden: vroeginterventie, crisiszorg, cure (behandeling) en care (langdurige emanciperende zorg) en waar en wanneer nodig combinaties hiervan
- de toekomstige uitbouw van het netwerk als geheel wordt overschouwd (**populatiebenadering**), met oog voor de lacunes en noden over het hele werkingsgebied en ontwikkeling in complementariteit met het bestaande aanbod.
- er wordt gestreefd naar een evenwichtige spreiding van middelen in de regio's.
- een juist evenwicht wordt gezocht tussen aanbod van generieke basiszorg en meer gespecialiseerde en/of intensieve programma's.

Het netwerk erkent het grote belang van de wetenschappelijke onderbouwing van de GGZ en staat dus ook mee achter de uitbouw van wetenschappelijk onderzoek en **academische ontwikkeling** en innovatie in de academische centra binnen haar werkingsgebied.

Het netwerk wil mee vorm geven aan een kindvriendelijk en ontwikkelingsgericht **geestelijk gezondheidsbeleid** met participatie aan kwaliteitsvolle

- opleiding van gezondheids- en welzijnswerkers en allen die professioneel met kinderen, jongeren en gezinnen actief zijn
- promotie van gezondheid en preventie van (geestelijke) gezondheidsproblemen door advies- en deskundigheidsverlening aan eerstelijns werkers, belendende sectoren, beleidsmakers en media
- studie van de gezondheidsdeterminanten in het werkingsgebied.

1.2. Intersectorale samenstelling

Gegeven de **holistische visie** op geestelijke gezondheid zal het netwerk zich progressief ontwikkelen tot een geïntegreerd netwerk van alle partners uit alle relevante sectoren die de missie en visie in 1.1. onderschrijven en zich mee willen engageren om deze waar te maken. Dit zal zich op termijn meer en meer vertalen in de intersectorale samenstelling van de belangrijkste organen van het netwerk.

Naarmate de focus van het netwerk zich uitbreidt van organisatie en planning van geestelijke gezondheidszorg en geestelijke gezondheid in andere sectoren van zorg (welzijnszorg en de bredere gezondheidszorg) tot het globale beleid ten aanzien van geestelijke gezondheid van alle kinderen en jongeren in haar werkingsgebied, zal de evidentie voor partnerschap van vertegenwoordigers uit andere sectoren zich ook vertalen in hun participatie aan de beleidsorganen. De samenstelling van die beleidsorganen zal dan ook gepland bij regelmaat herzien worden, zodat alle partners die mee verantwoordelijkheid op inhoudelijk, organisatorisch, rapporterings- en financieel vlak willen opnemen t.a.v. de opdrachten van dit netwerk, kunnen aansluiten.

1.3. Realisatie van 'De Gids' via programma's

Het netwerk streeft naar de realisatie van de strategische doelen omschreven in 'De Gids naar een nieuw geestelijk gezondheidsbeleid voor kinderen en jongeren²,' in haar grondgebied. Het netwerk ontwikkelt de daarin beschreven actiepunten via de zorgprogramma's, die, na goedkeuring door de interkabinettenwerkgroep, de basis vormen voor de manier waarop de netwerkpartners de operationele doelstellingen verder uitwerken en implementeren in samenwerking met andere relevante actoren.

Het netwerk ontwikkelt:

- een programma vroegdetectie- en vroeginterventie – YUNECO Connect
- een programma crisiszorg – YUNECO Crisis
- een programma langdurige zorg – YUNECO Care
- een versterking van het geestelijk gezondheidsaanbod t.a.v. kinderen en jongeren met een dubbeldiagnose – YUNECO Combi
- een programma intersectoraal consult en liaison – YUNECO Crosslink

Aangezien de hulpverleningstrajecten van kinderen en jongeren de verschillende programma's zullen doorkruisen zorgt het netwerk voor afstemming en samenwerking tussen deze programma's en alle actoren die er deel van uitmaken zodat zoveel als mogelijk een continue hulp en zorg-op-maat worden aangeboden.

Het netwerk ontwikkelt een strategisch plan dat zo concreet mogelijk beschrijft hoe het globale hulpverleningsaanbod integraal en geïntegreerd zal inspelen op de noden van de doelgroep en die van hun context. Het beschrijft de samenwerking tussen de netwerkpartners en andere relevante actoren, diensten, instellingen, zorgaanbieders, enz. Al deze actoren zijn op de hoogte van dit plan en hebben er vlot toegang toe. Het strategisch plan is dynamisch en kan op elk ogenblik aangepast worden om nog beter te beantwoorden aan die noden.

Artikel 2 De doelgroep

Het geestelijk gezondheidsbeleid van het netwerk richt zich naar kinderen en jongeren van 0-18 jaar en hun (natuurlijke én hulpverlenende) context, met aandacht voor de scharnierleeftijd naar de volwassenheid (16-23 jaar) en voor de prenatale zorg. De geestelijke gezondheidszorg binnen het netwerk is daarbij gericht naar de doelgroep met psychische en psychiatrische problemen. We nemen in samenwerking met de netwerken voor volwassenen aandacht en zorg op voor jongeren in de transitiefase, ondanks gebrek aan omkadering (programmering) en financiering voor de meerderjarige jongeren.

Artikel 3 Het werkingsgebied

² *Strategisch plan werd bekrachtigd via de Interministeriële Conferentie Volksgezondheid van 30 maart 2015*

YUNECO behartigt het GGZ-aanbod en GGZ-beleid voor alle jeugdigen in de provincie Vlaams-Brabant. Voor jongeren en gezinnen in de provinciale grensgebieden of die beroep moeten doen op een provincieoverschrijdend aanbod, wordt zo vlot als mogelijk functioneel samengewerkt met de aanwezige partners uit de andere provinciale netwerken. Voor jongeren die verblijven in een instelling buiten de provincie wordt de zorg bij voorkeur opgenomen in YUNECO als “hun pantoffels in Vlaams-Brabant staan”.

Artikel 4 Empowerment

Het is voor YUNECO fundamenteel dat een vertegenwoordiging vanuit de doelgroep kinderen en jongeren en hun context (ouders, familie, opvoeders, mantelzorgers, ...) binnen deze samenwerking een formele plaats krijgt.

Vertegenwoordiging van de werkgroep DENK³ participeert in de voornaamste organen van het netwerk.. Het netwerk ondersteunt ESPERTO, een groep jong-volwassenen ervaringsdeskundigen die is opgericht in de schoot van het programma YUNECO Crosslink, die zullen onderzoeken hoe een cliëntenvertegenwoordiging vanuit de leeftijdsdoelgroep ‘kinderen en jongeren’ en ouders en mantelzorgers gerealiseerd kan worden: kernactoren, noden aan ondersteuning, vorming, randvoorwaarden, te ondernemen acties, enz. Hun actieplan zal via het programma Crosslink gerealiseerd worden. De ontwikkelingen in de verdere uitbouw van de herstelacademie zullen opgevolgd worden met als doel ook een aanbod voor de doelgroep van YUNECO te realiseren.

Artikel 5 Netwerkcoördinatie

5.1. Contactgegevens

De namen en contactgegevens van de coördinatoren zijn opgenomen in bijlage 3.

De coördinatoren hebben hun standplaats in de lokalen van VLABO, Groeneweg 151 – 8, 3001 Heverlee – Telefoon: 016 270310

5.2. Missie van de netwerkcoördinatie

Binnen het kader van de gedelegeerde bevoegdheden vanuit de deelnemende instellingen bestaat de missie van de netwerkcoördinatie uit het inspireren, faciliteren, en het beheren van een operationeel netwerk geestelijke gezondheid voor kinderen en jongeren.

Deze missie kadert in het nieuw geestelijk gezondheidsbeleid voor kinderen en jongeren en is rechtstreeks gelinkt aan de coördinatie van dit nieuwe beleid door de federale overheid, de gemeenschappen en de gewesten.

De netwerkcoördinatie wordt door alle betrokken netwerkpartners aangeduid voor het netwerk.

De netwerkcoördinatie heeft betrekking op alle relevante actoren die samen als partners het transversaal netwerk YUNECO ontwikkelen. Ze streeft ook de integratie na van alle vormen van coördinatie, overleg, samenwerking en netwerking die binnen het werkingsgebied van het netwerk betrekking hebben op de doelgroep.

De netwerkcoördinatie is neutraal, onafhankelijk, stelt steeds het belang van de globale missie van het netwerk voorop, en tracht individuele belangen van leden van het netwerk via overleg te bespreken en gepast op te vangen.

³ De werkgroep DENK is een groep van ervaringsdeskundigen, die in 2007 ontstond als pilootproject van VLABO (Vlaams-Brabants Overlegplatform GGZ) en inmiddels 2 deelwerkingen kent in de provincie: DENK Halle-Vilvoorde en DENK Leuven-Hageland.

5.3. De opdrachten van de netwerkcoördinatie

De netwerkcoördinatie:

- Informeert alle relevante partners en sectoren die zich richten naar kinderen en jongeren binnen het werkingsgebied van het netwerk over het bestaan, het functioneren en de ontwikkeling van het netwerk
- Inventariseert alle bestaande relevante partners en projecten die zich richten naar kinderen en jongeren binnen het werkingsgebied van het netwerk, kent de regelgevingen, en is verantwoordelijk voor het in kaart brengen en permanent updaten van de inventaris van deze partners en projecten, het aanbod dat ze realiseren en de wijze waarop ze samenwerken
- Volgt samenwerkingsverbanden en –netwerken die relevant zijn voor deze doelgroep op
- Ontmoet de inrichtende macht, de raad van bestuur, de directies en de medewerkers op het terrein van deze partners en projecten, en rapporteert op gerede tijdstippen over de activiteiten van het netwerk, zodat de instellingen de passende beslissingen kunnen nemen
- Vormt samen met alle gemandateerden van de betrokken partners de netwerkstuurgroep en integreert de gemandateerde(n) van elke nieuwe partner in de stuurgroep
- Realiseert inspraak en empowerment van ervaringsdeskundigen in de verschillende niveaus van het netwerk
- Concretiseert en operationaliseert de programma's die uitgetekend werden door de netwerkstuurgroep en bekrachtigd door het Beheerscomité.
- Stemt af met andere regionale overlegstructuren (o.a. IROJ, Artikel 107, eerstelijnsnetwerken,...) en met andere beleids- en samenwerkingsinitiatieven in de provincie
- Participeert aan:
 - o de coaching die in het kader van het nieuwe beleid wordt georganiseerd
 - o de vergaderingen georganiseerd door de FOD Volksgezondheid, Veiligheid van de Voedselketen en Leefmilieu en de federale projectcoördinatie
- Is verantwoordelijk voor de organisatie en coördinatie van het overleg binnen het netwerk
- Bereidt het beleid toekomstgericht voor.

Artikel 6 Vertegenwoordiging van het netwerk

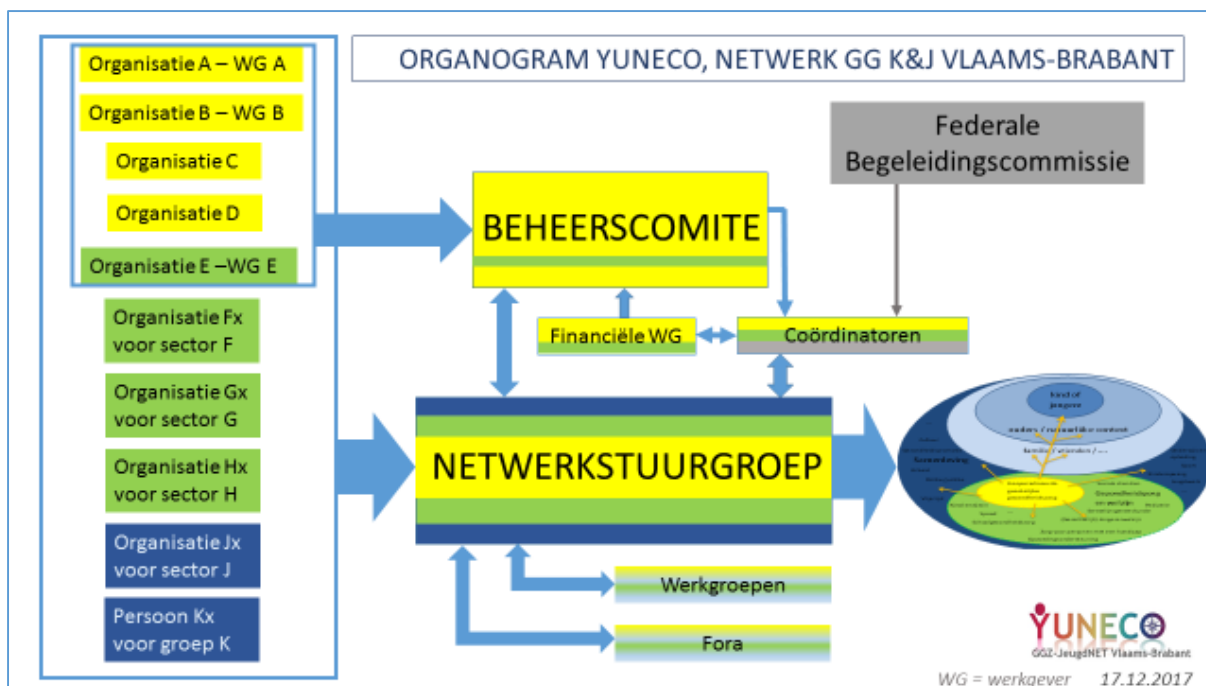
Het netwerk kan zich niet in rechte (contractueel) binden; dat kunnen alleen de deelnemende instellingen.

De personen die het netwerk kunnen vertegenwoordigen en binnen de gedelegeerde bevoegdheden operationele beslissingen nemen zijn opgesomd in bijlage 4

Artikel 7 Structuur van het netwerk

7.1. Organigram YUNECO: structuur van de zorginhoudelijke en beheersmatige verantwoordelijkheden.

De realisatie van de Gids via de uitwerking van programma's wordt inhoudelijk uitgetekend en opgevolgd door de netwerkstuurgroep YUNECO die ze ter bekrachtiging voorlegt aan het Beheerscomité YUNECO. De voorbereiding en/of opvolging van specifieke programma's of onderdelen van programma's kan door de stuurgroep gedelegeerd worden aan een daartoe samengestelde werkgroep. De uitwerking en implementatie van de programma's worden getoetst in het brede netwerkforum. De coördinatoren zijn de verbindingsfiguren tussen de netwerkstuurgroep, het beheerscomité en de federale begeleidingscommissie. De financiële werkgroep bereidt de financiële rapporten voor ter beslissing en goedkeuring van het Beheerscomité. Het Beheerscomité volgt alle financiële en personele verplichtingen, die de financiering van de zorgprogramma's moet garanderen op en bekrachtigt de inhoudelijke en strategische voorstellen van de Stuurgroep. Alle YUNECO beleidsstructuren streven naar een transparante werking en heldere communicatie.



De samenstelling van de bestuursorganen van YUNECO is organisch gegroeid in functie van de uit te werken programma's, de te dragen verantwoordelijkheden en de engagementen die partners wensen op te nemen.

Jaarlijks – in september- wordt geëvalueerd of het bestuurlijk niveau nog overeenkomt met het DNA van het feitelijke netwerk en tegemoet komt aan de noden ervan en kan de samenstelling herzien worden.

7.2. De bestuursorganen

7.2.1. De netwerkstuurgroep

Alle partners in het netwerk kunnen actief deelnemen aan de netwerkstuurgroep indien ze dit engagement wensen op te nemen.

Samenstelling

- de coördinatoren
- de netwerkkinderpsychiater(s)
- de patiëntvertegenwoordiger(s)
- 1 vertegenwoordiger van elke partner van het netwerk die dit engagement wenst aan te gaan
- 1 medewerker van het overlegplatform VLABO
- 1 vertegenwoordiger van het IROJ (bij voorkeur de voorzitter)

Bij voorkeur zijn de gemandateerde vertegenwoordigers van de partners professionelen die ook in de klinische dagelijkse werking van hun organisatie betrokken zijn. De stuurgroep vergadert maandelijks onder leiding van een voorzitter, gekozen uit één van de GGZ-kernactoren. Bij voorkeur wordt er beslist via consensus, indien nodig wordt er gestemd. In dat geval is een 2/3e meerderheid nodig.

De voorzitter wordt 3-jaarlijks gekozen. Eenzelfde voorzitter kan onbeperkt herkozen worden.

Bevoegdheden

- Denkt de missie en visie van het netwerk uit en legt deze ter bekrachtiging voor aan het Beheerscomité
- Werkt de inhoudelijke strategische planning en operationele doelstellingen uit en legt deze ter bekrachtiging voor aan het Beheerscomité:
 - o Doelen voor het netwerk (samenwerkingsmodaliteiten)
 - o Doelen voor de globale strategische zorgplanning (populatie-niveau)
 - o Doelen voor de uitwerking van de specifieke programma's
 - o Doelen voor de kwaliteit van zorg
- Volgt de uitwerking en implementatie van de netwerkdoelstellingen op de vier niveaus (netwerk, globale zorgplanning, specifieke programma's, kwaliteit) op.
- Delegeert sommige deelopdrachten naar werkgroepen en stelt deze samen in functie daarvan
- Organiseert 2x per jaar een netwerkforum om een stand van zaken te delen met het brede werkveld

Engagementen:

1. Wat ?

De leden van de netwerkstuurgroep engageren zich om de visie van de gids na te leven. Dit wordt concreet gemaakt door:

- Zorgen voor de verspreiding van het YUNECO gedachtegoed en stimuleren van de globale, integrale visie en samenwerking
- Actief meedenken over de nodige veranderingen en vernieuwingen in de onderlinge werking in functie van de globale doelstellingen van de Gids: naar een beter geestelijk gezondheidsbeleid bij kinderen en jongeren
- Engageren zich om in de partnerorganisaties de netwerkdoelstellingen op de agenda te plaatsen en hun eigen werking overeenkomstig te navigeren (afstemming, doorverwijzing, samenwerking)
- Implementeren de operationele afspraken die voortvloeien uit het goedgekeurde strategisch plan in het werkingsgebied
- Zorgen dat voldaan wordt aan de verplichtingen die voortvloeien uit de aangegane overeenkomsten met de overheden
- Realiseren van inspraak en empowerment van ervaringsdeskundigen
- Naleving van de wet van 8 december 1992 tot bescherming van de persoonlijke levenssfeer
- Rapportage van de netwerkactiviteiten in het jaarverslag van de eigen organisatie

2. Hoe ?

- Participatie aan minstens de helft van de vergaderingen met actieve inbreng en engagement tot uitvoering van de to-do's en afspraken
- Als mandaathouder van de eigen voorziening of vertegenwoordiger van een groep voortdurend terugkoppelen van en naar de vergadering, zodat de informatie in beide richtingen doorstroomt en de vergadering de actieve medewerking van de organisatie in het denk- en werkproces heeft
- Transparant overleg over de standpunten van de organisatie of organisaties die vertegenwoordigd wordt/worden.
- Engagement om tot een constructieve oplossing te komen bij de uitwerking van de programma-opdrachten en een ernstige poging om tot een consensus te komen
- Resultaatgericht werken
- Warme integratie van nieuwe gemandateerde(n) van nieuwe partners in de stuurgroep

Toetredingsafspraken

Alle partners in het netwerk kunnen deel uitmaken van de stuurgroep indien zij de hoger omschreven doelen willen nastreven en engagementen willen aangaan. Partners-leden zijn niet verplicht om lid te zijn van de stuurgroep. Zij kunnen hun partnerschap ook via deelname aan de werkgroepen en/of het forum opnemen.

Een partner engageert zich telkens voor een jaar (van 1 september tot 31 augustus) tot actieve deelname aan de stuurgroep en kan unilateraal jaar na jaar beslissen om wèl of niet terug een engagement in de stuurgroep op te nemen.

Jaarlijks – in september- wordt geëvalueerd of de samenstelling van de stuurgroep nog overeenkomt met het DNA van het feitelijke netwerk en/of de verwachte ontwikkelingen, en worden stappen ondernomen om hieraan te remediëren.

Werkingsafspraken

In de stuurgroep wordt gestreefd naar het neerleggen van voorstellen op basis van consensus. De stuurgroep neemt het engagement om geen voorstellen te doen die tegen de belangen ingaan van bepaalde sectoren of specifieke partners. Voorstellen zijn steeds in functie van kwaliteitsvolle zorg vanuit een populatiebenadering. Indien toch tot een stemming dient overgegaan te worden, is aanwezigheid van minstens 2/3 van de leden nodig en een 2/3 meerderheid op het aantal uitgebrachte stemmen. Er kan met volmacht gestemd worden, met een maximum van 1 volmacht per lid.

Voorafgaand aan elke stuurgroep wordt een agenda rondgestuurd door de netwerkcoördinatoren. Alle leden van het netwerk kunnen agendapunten aanbrengen. Van elke vergadering wordt verslag opgemaakt. De verslagen van de werkgroep worden op het intranet van YUNECO geplaatst

Het mandaat van lid in de netwerkstuurgroep is onbezoldigd.

Evaluatie

De netwerkstuurgroep evalueert minstens één keer per drie jaar haar werking expliciet met rapportering aan het Beheerscomité.

7.2.2. Het netwerkbeheerscomité

Samenstelling

Het beheerscomité is samengesteld uit gemandateerde vertegenwoordigers van de inrichtende machten van de kernactoren GGZ, de voorzitter van het VLABO, en andere leden die van belang zijn voor de beheersopdracht van het netwerk. Het zijn beleidsdragers met beslissingsbevoegdheid in de organisatie die hen afvaardigt. Ze hebben ook een informerende en consulterende opdracht ten aanzien van hun beheersorganen, en leggen daar te nemen beslissingen van zakelijke aard ter goedkeuring voor.

- 1 gemandateerde vertegenwoordiger van elke partnerorganisatie GGZ (alle K-diensten, alle Centra Geestelijke Gezondheidszorg, alle Centra voor Ambulante Revalidatie, alle Centra Verslavingszorg kunnen een vertegenwoordiger afvaardigen)
- de VLABO voorzitter
- bestuursleden die voorgedragen worden door het beheerscomité in functie van het goed beheer van het netwerk, het reële DNA van het netwerk en de opdrachten in het netwerk

De coördinatoren zijn aanwezig op de vergaderingen en bereiden de agenda voor. Zij zorgen voor de voortgangsrapportering aan het beheerscomité en vormen zo de brug tussen de stuurgroep en het beheerscomité en tussen de federale begeleidingscommissie en het beheerscomité.

Bevoegdheden

- Eindbevoegdheid over de missie en visie van het netwerk
- Eindbevoegdheid over de inhoudelijke strategische planning en operationele doelstellingen, rekening houdend met budget, personele middelen en timing.
- Opvolging en bijsturing van de implementatie van de operationele doelstellingen

- Eindbevoegdheid over de opleveringen
- Beheer van de financiële middelen die ter beschikking gesteld worden in het netwerk en goedkeuring van de rekeningen die voorbereid worden in de financiële werkgroep.
- Selectie van de coördinatoren,
- Toezichthoudende bevoegdheid op de werking van het financieel comité, de netwerkstuurgroep en de netwerkcoördinatoren
- Delegeert de dagelijkse operationele verantwoordelijkheid aan de coördinatoren, de kinder- en jeugdpsychiaters, de stuurgroep en de werkgroepen.
- Kan bevoegdheden delegeren en gedelegeerde bevoegdheden opheffen

Engagementen

1. Wat?

De leden van het netwerkbeheerscomité engageren zich om de visie van de gids na te leven. Dit wordt concreet gemaakt door:

- Engagement om in de partnerorganisaties de netwerkdoelstellingen op de agenda te plaatsen en de eigen werking overeenkomstig te navigeren (afstemming, doorverwijzing, samenwerking)
- Implementeren van de operationele afspraken die voortvloeien uit het goedgekeurde strategisch plan in het werkingsgebied
- Zorgen dat voldaan wordt aan de verplichtingen die voortvloeien uit de aangegane overeenkomsten met de overheden
- Opnemen van de gedelegeerde verantwoordelijkheden in het netwerk (voorbereiding inzake personeel, middelen, financiering) en aanleveren van de nodige informatie voor opmaak van de rapporteringen
- Rapportering van de netwerkactiviteiten in het jaarverslag van de eigen organisatie
- Engagement tot expliciet evalueren van het lidmaatschap binnen de eigen organisatie
- Naleving van de wet van 8 december 1992 tot bescherming van de persoonlijke levenssfeer
- Realiseren van inspraak en empowerment van ervaringsdeskundigen

2. Hoe ?

- Participatie aan minstens 2/3 van de vergaderingen met actieve inbreng en engagement tot uitvoering van de to-do's en afspraken
- Als mandaathouder van de eigen voorziening of vertegenwoordiger van een groep voortdurend terugkoppelen van en naar de vergadering, zodat de informatie in beide richtingen doorstroomt en de vergadering de actieve medewerking van de stichtende organisatie in het denk- en werkproces heeft
- Transparant overleg over de standpunten van de organisatie of organisaties die vertegenwoordigd wordt/worden
- Engagement om tot een constructieve oplossing te komen bij de uitwerking van de beheersopdrachten en een ernstige poging om tot een consensus te komen
- Resultaatgericht te werken
- Regelen van persoonlijke en zakelijke belangen op zulke wijze dat belangenconflicten met het netwerk zoveel mogelijk vermeden worden.
- Warm onthaal van de gemandateerde(n) van elke nieuwe partner in het beheerscomité

Extra engagementen voor partners-leden van het beheerscomité die werkingsmiddelen toegewezen kregen binnen YUNECO:

- Engageert zich tot afvaardiging van een financieel deskundige voor deelname aan de financiële werkgroep of laat het beheer van alle middelen over aan die werkgroep

- Engageert zich tot een correcte en tijdige aanwending, bewijsvoering en rapportering van de financiële middelen
- Volgt de afspraken voor financiële afhandeling, opgemaakt door de financiële werkgroep op

Toetredingsafspraken

De huidige samenstelling van het beheerscomité is niet definitief en laat bijgevolg, parallel aan de ontwikkelingen in het netwerk, de toetreding van andere netwerkpartners toe in hoofde van (een) gemandateerde vertegenwoordiger(s) waarbij er gestreefd wordt naar een zo evenwichtig mogelijke samenstelling, die representatief is voor het DNA van het feitelijke netwerk en/of de verwachte engagementen

Jaarlijks in september wordt de samenstelling geherevalueerd en kunnen nieuwe leden kandideren of uitgenodigd worden door het beheerscomité. Hun kandidatuur moet gedragen worden door een lid van het Beheerscomité en met 2/3 meerderheid bekrachtigd worden.

Leden die niet langer wensen deel uit te maken van het Beheerscomité kunnen ook in september hun lidmaatschap opzeggen.

Het beheerscomité kan leden die over het voorbije werkingsjaar niet zijn tegemoet gekomen aan de engagementen, werkingsafspraken of financiële afspraken, verzoeken van het lidmaatschap van het beheerscomité afstand te doen.

Zij kunnen als partner wèl nog deelnemen aan de Stuurgroep en de werkgroepen als zij die engagementen wèl opnemen.

Om de continuïteit van het overleg te garanderen, wordt niet met plaatsvervangers gewerkt tenzij een gemandateerde vooraf aangeeft minstens 2 opeenvolgende beheerscomités niet te zullen kunnen bijwonen. Het is de verantwoordelijkheid van deze gemandateerde om een tijdelijke plaatsvervanger aan te duiden die eveneens een gemandateerde beslissingsbevoegdheid heeft voor betreffende netwerkpartner(s).

Werkingsafspraken

Het beheerscomité vergadert maandelijks, met een onderbreking in de zomermaanden. De data worden bij het begin van het kalenderjaar vastgelegd. Bijkomende vergaderingen worden gehouden telkens het belang dit vereist, na bijeenroeping door de voorzitter of twee leden.

Het beheerscomité benoemt een voorzitter en een ondervoorzitter voor een periode van 3 jaar. Deze functies zijn onbeperkt hernieuwbaar. Het aanstellen van een voorzitter en ondervoorzitter gebeurt bij minstens 2/3 meerderheid van minstens 2/3 aanwezigen. In geval van verhindering van de voorzitter zit de ondervoorzitter de vergadering voor.

De voorzitter stelt zich steeds onpartijdig op.

De agenda wordt opgemaakt door de netwerkcoördinatoren. De uitnodiging samen met de agenda en het vorig verslag worden minimaal 5 dagen (met inbegrip van een weekend) vòòr de datum van de vergadering ter beschikking gesteld aan de leden. In de mate van het mogelijke wordt de nodige documentatie bij de onderwerpen van de agenda vooraf bezorgd. Elk lid kan uiterlijk één week voor het vergadermoment een agendapunt aanbrengen via de netwerkcoördinatoren. Tijdens de vergadering kunnen enkel nog korte variapunten toegevoegd worden.

Het verslag van de vergadering wordt ter goedkeuring voorgelegd tijdens de volgende vergadering. De verslagen van het beheerscomité worden op het intranet van YUNECO geplaatst

Het beheerscomité neemt het engagement om geen beslissingen te nemen die tegen de belangen ingaan van bepaalde sectoren of specifieke partners. Beslissingen zijn steeds in functie van kwaliteitsvolle zorg vanuit een populatiebenadering.

Beslissingen worden zoveel mogelijk per consensus genomen. Indien geen consensus wordt bereikt, wordt een bezinningsperiode voorzien en kan de voorzitter onderhandelen. Slechts in uiterste noodzaak wordt gestemd en kan beslist worden bij 2/3 meerderheid van minstens 2/3 aanwezigen.

Er kan met volmacht gestemd worden, met een maximum van 1 volmacht per persoon.

Ingeval van geschillen wordt steeds getracht deze uit te praten binnen het beheerscomité onder bemiddeling van de voorzitter. Ingeval de voorzitter betrokken partij is dan wel ingeval de bemiddeling geen oplossing kent na twee opeenvolgende vergaderingen, wordt een neutrale en professionele bemiddelaar aangesteld.

Het mandaat van lid in het beheerscomité is onbezoldigd.

Evaluatie

Het netwerkcomité evalueert minstens 3-jaarlijks expliciet zijn werking.

7.2.3. De financiële werkgroep

Naam en adres van de B4-contractant : zie bijlage 2

Samenstelling

- Van elke partner die een deel van de middelen van YUNECO ontvangt kan (niet verplicht) een financieel deskundige deel uitmaken van de financiële werkgroep
- De voorzitter van het beheerscomité
- De operationele antenne van YUNECO
- Minstens één van de coördinatoren

Bevoegdheden

- Brengt alle informatie over uitgaven en inkomsten in kaart
- Uniformiseert de rapportering en de afspraken rond besteding werkingskosten
- Controleert de aanwending van de middelen en de centrale opmaak van de boekhouding door de B4-contractant
- Informeert de eigen organisatie over de financiële afspraken in het netwerk
- Adviseert de netwerkstuurgroep en het netwerkbeheerscomité over de aanwending van middelen (bv. extra personeelsinzet)
- Bereidt de financiële rapportering aan de overheid voor en legt die voor ter goedkeuring aan het beheerscomité.

Werkingsafspraken

De B4-contractant voert de centrale boekhouding van YUNECO en wordt hierin bijgestaan door de financiële werkgroep. De financieel deskundige van de B4-contractant zit de financiële werkgroep voor. De werkgroep vergadert 2x /jaar. De verslagen van de werkgroep worden, na goedkeuring door de partnerinstellingen, op het intranet van YUNECO geplaatst

Alle uitgaven worden steeds voorgefinancierd door de afzonderlijke partners binnen het netwerk, met uitzondering van die uitgaven die niet specifiek aan 1 werkgever kunnen worden gelinkt (zoals een

teamevenement, flexbudget, ADHD-budget,...). Deze laatste mogen rechtstreeks worden gefactureerd aan de B4-contractant.

Ieder semester wordt door de financiële dienst van de B4-contractant aan alle partners, die door het beheerscomité een deel van de middelen van YUNECO kregen toebedeeld, een oproep verstuurd tot het indienen van de kosten via een standaardsjabloon. Aan de hand van het sjabloon wordt de kostenstaat opgemaakt en overgemaakt aan de financiële dienst van de B4-contractant, die zorgt voor de verdere verwerking en consolidatie.

De Financiële Werkgroep controleert en bekrachtigt het kostensjabloon (in maart en september), waarna de werkingskosten worden terugbetaald. Onder voorbehoud van uitzonderlijke facturen is er vooraf geen toestemming nodig van het beheerscomité voor de aankoop. Voor aankopen ter ondersteuning van de inhoudelijke werking is toestemming van de netwerkkinderspsychiater en netwerkcoördinatie nodig.

Hoewel de B4-contractant alle cijfers centraliseert, blijft de bewijslast bij de respectieve partners (attesten, facturen, etc).

De middelen zijn pas definitief verworven na aanvaarding door de overheid; het risico van eventuele herzieningen blijft in hoofde van de individuele werkgevers in het netwerk.

Indien een geschil tussen de partners ontstaat wordt de procedure “geschillen” (Artikel 9) van het beheerscomité gevolgd.

Indien een geschil tussen de partners leidt tot uittreding van een partner, zal die partner de gemaakte en aangetoonde kosten uitbetaald krijgen.

Indien een geschil of een onvoorziene omstandigheid leidt tot kosten die de financiering van het zorgprogramma en/of het netwerk overstijgen, wordt bemiddeling door de overheid aangezocht.

7.2.4. De operationele werkgroep

Samenstelling

- de netwerkcoördinatoren
- de netwerkkinderspsychiaters
- de operationele antenne
- de crosslinkverantwoordelijke
- de zorgcoördinatoren

Bevoegdheden

- bepaalt, binnen de krijtlijnen van de gedelegeerde bevoegdheden, de operationele werking in de centrale netwerkmodules en teams

7.2.5. De themawerkgroepen

Voor de opmaak en/of opvolging van een programma kan door de netwerkstuurgroep een themawerkgroep worden aangesteld.

Samenstelling

De samenstelling van de werkgroep wordt eerst bepaald door de stuurgroep, maar mag in tweede instantie nog bijkomend leden uitnodigen, naargelang de noden van het programma of thema. Alle leden zijn geëngageerd om dat thema volgens de visie van de Gids uit te werken.

In elke themawerkgroep zetelen minstens 2 leden van de stuurgroep

Bevoegdheden

- Werkt specifieke strategische opties en operationele doelen uit het strategisch beleidsplan uit voor een specifiek programma, thema of doelgroep in opdracht van de stuurgroep
- Volgt op vraag van de stuurgroep de implementatie van een programma en of plan op
- Werkt voor het netwerk enkel op vraag van en met een mandaat van de stuurgroep met in de tijd beperkte duidelijke doelstellingen

Engagementen

- Leden van een werkgroep engageren zich om minstens gedurende 1 jaar actief deel te nemen aan de werkgroep
- Stemmen hun voorstellen af op de visie in de Gids en op de strategische beleidsopties bepaald in de stuurgroep
- Brengen regelmatig (minstens 1x/j) mondeling verslag uit op de stuurgroep en leveren dan een schriftelijk verslag af over hun werking, de visieontwikkeling, het zorgpad, enz.
- Werken resultaatgericht

Werkingsafspraken

- De themawerkgroep definieert vooraf de contouren van het thema (de doelgroep, de opdracht, de actiepunten)
- De werkgroep kiest een voorzitter en duidt een verslaggever aan
- De verslagen van de vergaderingen worden op het YUNECO intranet geplaatst
- Het mandaat van lid in een werkgroep is onbezoldigd.

7.2.6. Het netwerkforum

Samenstelling

Twee maal per jaar wordt een open vergadering georganiseerd waaraan alle geïnteresseerden kunnen deelnemen.

Bevoegdheden en engagementen

- Informeren van alle geïnteresseerden over de werking van YUNECO
- Inwinnen van ideeën en advies van alle aanwezigen (tijdens en na de bijeenkomsten)
- Deelname vanuit een engagement t.a.v. de realisatie van de doelstellingen van de Gids en niet louter in functie van voordelen voor de eigen organisatie

Artikel 8 Duur van de overeenkomst

De netwerkoevereenkomst is geldig voor 3 jaar vanaf ondertekening. Indien desgevallend de financiering van de overheid wordt opgeheven, dan vervalt de netwerkoevereenkomst. Er zal bij opheffing een specifieke periode van engagement tot afhandeling van lopende zaken en financiële kwesties overeengekomen worden

De samenstelling van de netwerkorganen kan jaarlijks in september herzien worden en wordt aangepast in de bijlage, met toevoeging van de nodige handtekeningen.

De netwerkoevereenkomst kan enkel beëindigd worden mits akkoord van 2/3 meerderheid van minstens 2/3 aanwezigen in het beheerscomité en 2/3 meerderheid van minstens 2/3 aanwezigen in de stuurgroep.

De terugtreding van een partnerinstelling heeft niet automatisch tot gevolg dat het netwerk ophoudt te bestaan.

Artikel 9 Procedure geschillen

In geval van onenigheid wordt dit door de meest gereede partij schriftelijk medegedeeld aan de voorzitter van het beheerscomité. Het comité zal binnen één maand na kennisname pogen de partijen te verzoenen. Desgevallend kan in die maand beroep gedaan worden op één of meerdere externe (neutrale) deskundigen.

Artikel 10 Het instructierecht

Iedere Partner bij het Netwerk verbindt er zich toe om de taken die hij op zich neemt in het kader van deze Overeenkomst uitsluitend uit te voeren met eigen werknemers voor wie hij de volledige hiërarchische verantwoordelijkheid draagt. De Partner-werkgever verbindt er zich toe om enkel professioneel bekwame werknemers in te zetten.

De werknemers die een Partner inzet in het kader van deze Overeenkomst zullen op geen enkel ogenblik als een werknemer van een andere Partner/het Netwerk beschouwd kunnen worden. Een andere Partner/het Netwerk zal geenszins gerechtigd zijn om instructies te geven die het werkgeversgezag van de Partner-werkgever zouden uithollen.

De Partners erkennen evenwel dat door de specifieke strategische doelstellingen van het Netwerk er tussen de werknemers (van de verschillende Partners) onderling instructies gegeven zullen moeten worden om het vooropgestelde hulpverleningsaanbod geestelijke gezondheid voor kinderen en jongeren te realiseren.

Een andere Partner/het Netwerk kan in het kader van de uitvoering van deze Overeenkomst en ingevolge artikel 31, §1 van de wet van 24 juli 1987 betreffende de tijdelijke arbeid, de uitzendarbeid en het ter beschikking stellen van werknemers ten behoeve van gebruikers (verder de "Wet van 24 juli 1987" genoemd), uitsluitend instructies geven aan een werknemer van een Partner-werkgever met betrekking tot:

- *het welzijn en de veiligheid op de werkplaats*
- *de verschillende types van instructies hieronder vermeld, die dagelijks rechtsreeks dan wel in het kader van overlegvergaderingen kunnen worden gegeven*

De voorbeelden die bij een type van instructie gegeven worden zijn enkel ter illustratie en niet-exhaustief. Deze voorbeelden kunnen vrij aangepast worden en variëren, zonder dat een aanpassing van deze Overeenkomst nodig is.

- *instructies met betrekking tot de timing/planning van de uit te voeren taken (bv. welke huisbezoeken en wanneer deze uitgevoerd moeten worden, aanwezigheid op overlegvergaderingen)*
- *instructies met betrekking tot de toegang tot locaties van waaruit het Netwerk zal opereren (bv. locaties voor de overlegvergaderingen, locaties voor specifiek materiaal)*
- *instructies met betrekking tot specifieke omstandigheden, procedures en handelwijzen waarmee rekening dient te worden gehouden bij het vervullen van de taken (vb. specifieke afspraken, handelwijzen, kwaliteitsvereisten binnen het Netwerk ...)*
- *instructies met betrekking tot de operationele rapportering over de uit te voeren taken (bv. wijze waarop (schriftelijk/mondeling), frequentie, ...)*

- *instructies met betrekking tot het correct uitvoeren door een werknemer van de taken toegewezen aan de Partner-werkgever in het kader van deze Overeenkomst*
- *specifieke taak-gerelateerde aanwijzingen, met inbegrip van specifieke training, vorming en opleiding voor het uitvoeren van de taken en die specifiek zijn in het kader van het Netwerk*
- *instructies om schade te voorkomen/te beperken (vb. verbod om taken verder uit te voeren omwille van manifeste fouten)*

De volgende elementen komen in elk geval toe aan de Partner als werkgever ten aanzien van zijn respectievelijke werknemers, en kunnen in geen geval deel uitmaken van het instructierecht van een andere Partner/het Netwerk zoals vermeld hierboven:

- *aanwervingsbeleid (processen, interviews, selectie- en aanwervingscriteria)*
- *beleid inzake training, vorming en opleiding, uitgezonderd deze die noodzakelijk zijn voor het vervullen van de taken en die specifiek zijn aan het Netwerk*
- *controle van de arbeidstijd en het bepalen van eventuele overuren, rustpauzes of inhaalrustdagen*
- *toelating en rechtvaardiging van afwezigheden (ziekte, klein verlet, vakantie, ...)*
- *beleid inzake disciplinaire sancties en ontslag*
- *hiërarchische rapportering (evaluatie- en functioneringsgesprekken, ...)*

Om een andere Partner/het Netwerk in staat te stellen om enkel instructies (zie hierboven) te geven conform de Wet van 24 juli 1987, verbinden de Partners er zich toe om van bij aanvang van de Overeenkomst een vaste contactpersoon aan te duiden en kenbaar te maken aan de netwerkcoördinatie en de andere Partners. De netwerkcoördinatie zal steeds een actuele lijst van deze contactpersonen bijhouden. Elementen, waar er geen schriftelijk instructierecht is voor voorzien conform artikel 31, §1, 3^{de} een Partner een andere contactpersoon wordt aangeduid, zal deze Partner de netwerkcoördinatie en alle andere Partners van het Netwerk hiervan schriftelijk op de hoogte brengen.

Meer inlichtingen m.b.t. deze clause instructierecht kunnen bekomen worden bij de netwerkcoördinatie op het telefoonnummer: 0486098517"

Artikel 11 Oplevering van door de overheid vereiste netwerkrapportering

Het beheerscomité delegeert de taak voor de oplevering van de nodige documentatie aan de overheid in het kader van de B4-overeenkomst in bijlage (de samenwerkingsovereenkomst, het strategisch plan, het overzicht van de besteding van de werkmiddelen, het overzicht van de 10% K-bedden, de aanwending van de forfaits per programma en de daaraan gekoppelde VTEs, de activiteitenverslagen) aan de coördinatoren. Het beheerscomité keurt deze opleveringen vooraf goed.

De partners in het netwerk engageren zich om alle informatie, die door de coördinatoren wordt opgevraagd in functie van de **opleveringen** tijdig na te komen.

Artikel 12 Inspectie en opvolging van overheidswege

De partners in het netwerk, alle bestuursorganen en werkgroepen van het netwerk, de coördinerende functies in het werkwerk, engageren zich om mee te werken aan de door de Staat, Gemeenschaps- of Gewestelijke overheden georganiseerde

- inspecties, bezoeken en opvolgingsvergaderingen
- wetenschappelijke onderzoeken
- vorming- en opleidingsactiviteiten
- dataregistratie

- activiteiten en initiatieven van de federale projectcoördinator en het coördinatieteam

Artikel 13 Formalisering van de netwerkovereenkomst

De netwerkovereenkomst is op elk moment voor iedereen ter inzage op de website van het netwerk www.yuneco.be

Deze overeenkomst wordt afgesloten op 30.04.2018, te Leuven, tussen alle netwerkpartners en de netwerkcoördinatoren.

Onderstaande gemandateerden van de netwerkpartners en netwerkcoördinatoren verklaren zich akkoord met alle elementen van deze samenwerkingsovereenkomst: